

VIDYASAGAR UNIVERSITY
SWARNAMOYEE JOGENDRANATH MAHAVIDYALAYA



**ENVIRONMENTAL
STUDIES**

(AECC)

B.A (H) 2nd Semester

Project Work

Name - Sunita Pradhan.

Roll. - 1122152 No -220053

Reg.no. - VU221520101

SESSION - 2022-2023



Phone: 7501133806

SWARNAMOYEE JOGENDRANATH MAHAVIDYALAYA

Govt. Aided General Degree College | Estd.: 2014

At+P.O.: Amdabad, P.S.: Nandigram, Dist.: Purba Medinipur, PIN 721650

www.sjmahavidyalaya.in | Email: sjmahavidyalaya@gmail.com



Certificate

To whom it may concern

This is to certify that Smita Pradhan, Roll-
1122182 No. 220053, Registration No. VU221520101 of 2022-2023, student of
Semester-II of Swarnamoyee Jogendranath Mahavidyalaya for the session 2022-23;
submitted his/her project report entitled as Study of Common medical plant Insects
based on field survey conducted at college campus and surrounding areas (Amdabad and Barimal village) on 7th
and 8th June, 2023 for partial fulfilment of the syllabus prescribed by Vidyapeer University.
The report has been prepared under the supervision of Mr. Aparesh Mondal may be placed
before examiner for evaluation.

Samanta

Dr. Ratan Kumar Samanta

Principal

S. J. Mahavidyalaya

Principal

Swarnamoyee Jogendranath Mahavidyalaya
Amdabad :: Purba Medinipur :: Pin-721650

A Mondal

Mr. Aparesh Mondal

(Supervisor)

Assistant Professor and Head

Dept. of Geography

S. J. Mahavidyalaya

বিভিন্ন প্রকারি জাতের সম্বন্ধে বন্যনাট:-

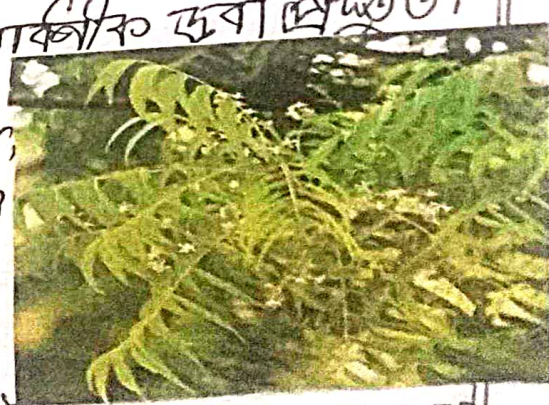
আমাদের দেশে রয়েছে অসংখ্য প্রকারি জাত, যে সকল প্রকারি জাতের আকার বর্ণনের প্রকারি প্রভৃতি বর্ণনা করা হয়, তাই প্রকারি জাত বলা হয়, অর্থাৎ বিভিন্ন জাতের আকার প্রকারি মূল্যের কথা বলা হয়েছে, কিন্তু প্রায়শই আমরা হিসাবে করে স্থানীয় ৪০ মতাবল্য মানুষের আশাচার চিকিৎসা উদ্যোগে বিভিন্ন করে চিরাচরিত প্রকারি প্রকারি স্থানীয় বিভিন্ন দেশে প্রধানত সম্রাট ২০,০০০ এর বেশি প্রকারি জাতের সম্রাট পাওয়া গেছে, এর মধ্যে প্রধানত ৪৫০০ প্রকারি প্রকারি জাত আর তাতে রয়েছে ৩৫০০ এর ও বেশি প্রকারি জাত, এখানে আমরা কয়েকটি প্রকারি প্রকারি প্রকারি জাত নিয়ে আলোচনা করবো।

নিম

বিজ্ঞানসম্মত নাম: *Azadirachta indica*
 পরিবার: *Meliaceae*
 ব্যবহৃত অঙ্গ: পাতা, ছাল, ফুল ফল ইত্যাদি

নিমের ব্যবহার:-

- ১) নিমপাতার রস জীবনানুসঙ্গিক হিসাবে ব্যবহৃত হয়,
- ২) নিমজাতের মূল বা কাণ্ডের ছাল ম্যালেরিয়া আরও বোকা আরও আশ্রয় করে।
- ৩) মাঝা, অ্যান্টি, দাঁড়ের আঙ্গন আর বহু প্রকারিক ড্রাগ প্রস্তুত।
- ৪) নিমজাত পদার্থ ব্যবহার করা হয়,
- ৫) স্বীকৃত হিসাবে নিমফল ব্যবহৃত হয়,
- ৬) নিমের তেল ছালের প্রায় ৪৫০০ গায়ে ও বহু পরিমাণে করে ব্যবহৃত হয়,
- ৭) নিমপাতা আমায় তৈরি প্রাণিক,
- ৮) নিমপাতা খোসা দিয়ে, কলকালি দিয়ে, ডায়েনামিক তৈরি করে ওষধি প্রস্তুত করা হয়।



তুলসী

তুলসী একটি ঘন আধাশ্বেতাঙ্গ বিহীন 2/3 ফুট উঁচু অকর্ষিত চিরহরিৎ জুল্মা। এর জুল্ম কাণ্ড কাঞ্চল, দাতা 2-8 সেনিডিমিটার লম্বা হয়

তুলসী

বিজ্ঞানসন্মত নাম: *Ocimum sanctum*

গোত্র: *Lamiaceae Labiales*

ব্যবহৃত অঙ্গ: পাতা

তুলসী ব্যবহারঃ-

- 1) তুলসী পাতা দাঁতের যত্নের নামক
- 2) তুলসী ডাতিয়া যোগের প্রতিদোষ করে,
- 3) তুলসী পাতার রস অধিকাংশ, এর সার্বভৌম প্রকৃতি সুপিত্ত কাশি ও ব্যবহার হয়,
- 4) রাত কানা যোগা প্রতিদোষ জন্য তুলসী পাতার রস, শুষ্ক পূর্ণ কাড় করে।
- 5) তুলসী পাতা থেকে প্রাপ্ত প্রয়োজনীয় (এল একটি কার্য করে পোকের প্রতি দোষক,
- 6) তুলসী আত্মাইটিস বা জাটট এর জন্য দায়ী ইটিটিস অ্যামিবি উপাদান লিপ্সন করে,



তুলসী গাছের অন্যান্য বৈশিষ্ট্যঃ-

- দাতাঃ- তুলসী গাছের পাতা শুষ্ক, টিকাকার আর্দ্র ও উষ্ণ প্রকৃতি সামান্য দালদার, শুষ্ক অত্যন্ত সুতর্ন সুস্বাদু এবং তীব্র ধ্বন রয়েছে
- কাটাঃ- তুলসী গাছের কাণ্ড পাতাল্য প্রকৃতি ঘাড়া, 60 সেনিডিমিটার পর্যন্ত লম্বা হয়,
- জুল্মঃ- তুলসী গাছ লম্বা গোটে, শুষ্ক পূর্ণ মোটে, যা ত্রীকুণ্ডলে মোটে,

ঘুতফুলকাণী

ঘুতফুলকাণী বহুজীবী উদ্ভিদ এবং দেখতে অনেকটা আলোরঙ্গ
 গাছের মত, এর পাত সুন্দর সুন্দর, দু'দিকে কটাতে মত কাঁচের মত
 ছেঁতে দেখলে মত মিলিয়ে যায় থাকে 'অববকম' দ্রুতিতে
 ঘুতফুলকাণী গাছ সমূহ, তবে দাঁতামাত্র ও অন্য বালি মিশ্রিত
 মাটিতে গাছের বৃদ্ধি ভালো হয়

ঘুতফুলকাণী

বিজ্ঞানসম্মত নাম: Aloe vera
 গোত্র: Liliaceae
 ব্যবহৃত অঙ্গ: পাত



ঘুতফুলকাণী ব্যবহার:

- ১) দাঁতের অঙ্গ সামলে অঙ্গম আশ্রয়স্থান কামলে লালসালি
 ভালো ফল পাওয়া যায়।
- ২) ক্ষয়, ক্ষিহা ও মস্তক জ্বরে, ডাউন্স, মৌচিকো দাঁতায়ুর্ভ
 কার্যকরী।
- ৩) মিস্ত্রদের আশ্রয় স্থিষ্টি চিকিৎসার পাতার রস ব্যবহৃত হয়।
- ৪) অ্যালিটিক পুষ্টি, কোষ কাঠি বা উদ্ভিদিক
 বিকিরণ প্রতিরোধক মত ঘুতফুলকাণী
 পাতার নিরাস ব্যবহৃত হয়।
- ৫) ধানমিস্ত্র গাছ ও উদ্ভেদে কমাতে ঘুতফুলকাণী
 পাতার নিরাস ব্যবহৃত হয়।
- ৬) শ্বাস - বাত আশ্রয় ব্যবহৃত হয়ে থাকে।
- ৭) ত্বকে দাগ হোম, ব্রেনের দাগ, যৌদ
 মোড়া দাগ হালকা করে।

ঘুতফুলকাণী ফুল

- ১) অ্যালোজেন বা ঘুতফুলকাণী লাল ফুলের উদ্ভিদিক ও হালিউই
 বিকিরণ সমূহ উদ্ভেদে, উদ্ভিদিক-এ-সি, গ্লুকোজ, অ্যালিটিক,
 কোলিন, উদ্ভিদিক বি-উদ্ভেদ দায়ন উদ্ভেদ প্রো,
 ২) ঘুতফুলকাণী দায়ন অ্যালোজেন, উদ্ভেদ প্রায়িক মস্তক
 বাউই বাউইক লাল গাছ ও উদ্ভেদ প্রতিরোধে মস্তক
 উদ্ভেদক পালন করে।

কালমোছা

কালমোছা আঠা দেও একটি বহুল প্রচলিত দেশীয় ঔষধি।
এই আঠা ৩৫ থেকে ৪ মিটার, এই সূক্ষ্ম দ্রাঘীম ঔষধি
২ সেমি লম্বা ফুলের রঙ গোলাপী, আধাওন হয়ে বিনয়
মধুর এই আঠা বেড়ে ওঠে।

কালমোছা :-

বিজ্ঞানসম্মত নাম: *Andropogon*

গোত্র: *Acanthaceae*

ব্যবহৃত অংশ: পাতা

কালমোছা ব্যবহার

- 1) লিঙ্গের সূক্ষ্ম রাসায়নে কালমোছা পাতার রস ছুবই দেয়।
- 2) হৃদযন্ত্রিয় ক্ষেত্রে কালমোছা পাতার রস ছুট কাড়ে লাগে।
- 3) বৃষ্টি ঝরতে রাত্রি সুতারাতে পরিমিত কঠাও জায়ায় করে।
- 4) হৃদযন্ত্রিয় মোকাবিলাও কালমোছা পাতার ছুবই উপকারী হয়েছিল।
- 5) জন্ম ব্যাধি, অধি সমস্যাও কালমোছা পাতার রস ছুবই কার্যকরী।
- 6) AIDS রোগের মোকাবিলায় কালমোছা পাতার রস উপকারী।
- 7) কালমোছা থেকে রোগ নির্মূলে সাহায্য করে।
- 8) ঐর পাতা দিয়ে পচা স্তন পরিষ্কার করা হয়।
- 9) কালমোছা পাতা রক্তের আঠা ঝুট করে।
- 10) কালমোছা হোলে পেটে হজম ঝাটু বাড়ে।



কালমোছা পাতার উপকারিতা :-

- 1) কালমোছা রক্ত স্রবকে মন্দা নিয়ন্ত্রণ সাহায্য করে।
তাই এই রোগবোলে নিয়ন্ত্রণের জন্য সবচেয়ে কার্যকর দেশীয় ঔষধি হিসাবে প্রচলিত হয়েছে।
- 2) কালমোছা পাতা জ্বালা ছুট তেজে। তাই পেটে হৃদযন্ত্রিয়
কালমোছা পাতার রস মেটন করলে উপকার পাওয়া যায়।

বাসক

বাসকের জৈবদ্রব্য হিসেবে কুম্ভ উদ্ভিদে উল্লেখ আছে। বাসক
 আছে পাতা, ছাল, মিকড় এবং ফুল ৩৩ ২০০০ বছর
 বর্তে জৈবদ্রব্য উদ্ভিদে ব্যবহৃত হয়ে আসছে।
 বাসক পাতার নিম্নম, তেল বা মিশ্রিত মিশ্রিত তৈরী করে
 নির্গমে সুবিধা করে দেয় বলে যদি, কামি প্রঃ; আম
 নালী প্রঃ হৃদয়লক ব্যাধিতে বিশেষ উপকারী

বাসক

বিশেষণসম্বন্ধে নামঃ *Adiantum vasica*
 গোত্রঃ *Acanthaceae*
 ব্যবহৃত অংশঃ পাতা
 বর্গঃ *Lamiales*
 জন্মঃ *Justicia*



- ১) যদি কামি উদ্ভিদে তৈরী করে ব্যবহৃত হয়।
- ২) বাসক পাতা তেল জৈবদ্রব্য ও তাম্বাকু তৈরীতে উদ্ভিদে হিসেবে
ব্যবহৃত হয়।
- ৩) হৃদয়লক কামি তেল কামি তৈরীতে
- ৪) প্রঃ হৃদয়লক কামি বাসক পাতা সাহায্য করে,
- ৫) প্রঃ হৃদয়লক ও হৃদয়লক কামি সমস্ত সমাধানের ও বাসকপাতা
সহায়্য করে।
- ৬) হৃদয়লক হৃদয়লক কামি বাসকপাতা সহায়্য করে।
- ৭) হৃদয়লক কামি বাসক পাতা তেল ব্যবহৃত করে হয়।
- ৮) হৃদয়লক হৃদয়লক, বাসক পাতা হৃদয়লক, হৃদয়লক হৃদয়লক
ব্যবহৃত উপকারী।
- ৯) বাসক পাতা হৃদয়লক হৃদয়লক উপকারী।

বিভিন্ন পতঙ্গের সম্মিলিত আলোকচিত্র করা হলে :

পতঙ্গ, কীট বা পোক বা কীটপতঙ্গ হলে আলোকচিত্রে পূর্বের অনুরূপ করা হলে স্থায়ীভাবে স্থানীয়ভাবে সর্বত্রই বৈচিত্র্যময় যাদের দৃশ্য, লক্ষণ ও বৈশিষ্ট্য বর্ণনাকৃত প্রকারে রয়েছে এবং বিভিন্ন প্রকারে বর্ণনা করা হয়েছে। এছাড়াও বিভিন্ন প্রকারে আলোকচিত্র করা হয়েছে। এছাড়াও বিভিন্ন প্রকারে আলোকচিত্র করা হয়েছে। এছাড়াও বিভিন্ন প্রকারে আলোকচিত্র করা হয়েছে।

আণ্ডোলা

আণ্ডোলা হল স্ত্রীকোষে পুষ্টি পোষণ করে উৎপাদিত এবং আলোকচিত্রে স্পষ্টভাবে আলোকচিত্র করা হয়েছে। এছাড়াও বিভিন্ন প্রকারে আলোকচিত্র করা হয়েছে। এছাড়াও বিভিন্ন প্রকারে আলোকচিত্র করা হয়েছে। এছাড়াও বিভিন্ন প্রকারে আলোকচিত্র করা হয়েছে।

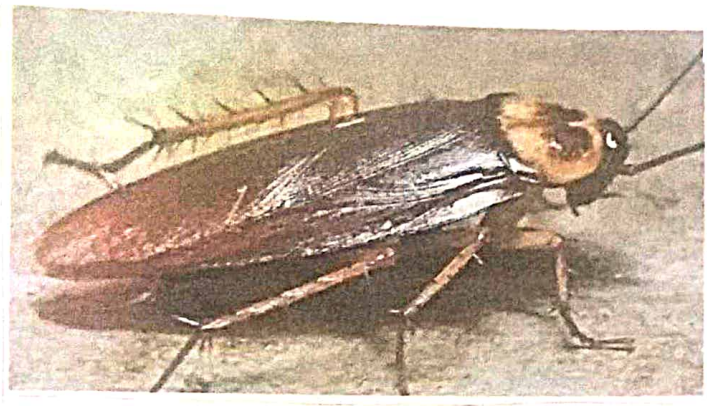
আণ্ডোলা

আণ্ডোলার বিজ্ঞাননামকৃত নাম :- *Blattella germanica*
শ্রেণি : *Blattodea*

আণ্ডোলার বৈশিষ্ট্য :-

- 1) আণ্ডোলা (Cockroach) একটি বড় জাত বাহ্যিক পোক, সার্বজনীনভাবে দেখা যায়। এছাড়াও বিভিন্ন প্রকারে আলোকচিত্র করা হয়েছে।
- 2) আণ্ডোলার হাঙ্গুল হল লাল, ছোট পোক, আণ্ডোলা ইত্যাদি।
- 3) আণ্ডোলার জীবনকাল 160-180 দিন।
- 4) আণ্ডোলার সর্বমোট 5 কিলোগ্রামের, দৈর্ঘ্য 35-91 mm.
- 5) আণ্ডোলার বিভিন্ন প্রকারে আলোকচিত্র করা হয়েছে।

- ১) লক্ষ্য আনুলের মত তাদের একটি সমতল, টিম্বারের আকৃতির মত রয়েছে এবং প্রত্যেকটি টিম্বার নির্ভর করে ছোট ছোট বড় আকারের বাত মারে আওমোলার প্রাপ্ত বয়সের আওমোলার তেলার মতকার সমস্ত প্লাস বিক্রয় করা হয়েছে।
- ২) আওমোলার সাধারণ রঙ হলো
- ৩) আওমোলার 13 টি প্রকোষীয় নলাকার বহুপিণ্ড রয়েছে।
- ৪) আওমোলার তিনটি ডোড়া না এবং দুটি ডোড়া পাখির মতো অনন্যিত্ব দ্বারা রাখে। প্রায় সীচ রাখে বিক্রয়।



আওমোলার সুস্বাদুতা

- ১) আওমোলার ও দুর্ভেদ্য, তারা তাদের বাচ্যে দুর্ভেদ্য হয়ে বড় বড় তোলা।
- ২) এক্সিমেন্টাইন (EXCEL) জার্মানে প্রকাশিত সমীক্ষা অনুযায়ী, আওমোলার দুর্ভেদ্য হার খুব দুর্ভেদ্য রয়েছে। এই সুস্বাদুতার দুর্ভেদ্য টিম্বারগুলি মত।
- ৩) বিজ্ঞানীদের মতে, এই বিশেষ প্রজাতির আওমোলার মাছের দেহের মত টিম্বার না। দৃশ্যমানদের মতে তারা মত মত দেহের মত বাচ্যে, তারা বাচ্যে দৃশ্যমান ও কমান।
- ৪) বিজ্ঞানীরা তারাও জানিয়েছিলেন আওমোলার দুর্ভেদ্য রয়েছে লক্ষ্য প্রয়োজনীয় অ্যান্টিবায়োটিক, আওমোলা-দুর্ভেদ্য বেশি মাত্রায় সবচেয়ে টিম্বার সুস্বাদুতা হিসাবে অন্য করেছেন বিজ্ঞানীদের।

প্রজাপতি

প্রজাপতি লেপিডোস্টেরা বর্গের অন্তর্গত এক বিশাল কীট প্রদেয়।
 উদ্ভিদ তরুণ পত্রের উপর থেকে এরা দেহে আকর্ষণীয় আকর্ষণীয়।
 প্রজাপতি বোম্বাইল প্রজাপতি দিবাচর বলে এরা সহজে লক্ষ্য
 করে। এদের মাথাতে তোলকায় ছোট ছোট চোখের লক্ষণ
 প্রজাপতি

বিজ্ঞানসম্মত নাম :- *Pieris brassicae*,
 সন
 বর্গ :- Lepidoptera,
 পরিবার :- Nymphalidae,
 শ্রেণীবিভাগ :- Rhopalocera,

বিস্তার:

এর সর্বে আয়ু ১ সপ্তাহের থেকে এক মাস, প্রতিটি
 প্রজাপতি আকারে পরিবর্তিত হয়,
 তাদের ডালফুলের ডাল, যেটি লক্ষ্যীয় যে সেগুলি
 আলতা, তাদের সকলের আঁঠু রয়েছে তবে প্রজাপতি
 বিশেষ টেমের নিচে করে, কারণ কারণ ২টি প্রকৃ অর্থাৎ
 ৪টি প্রকৃতে পারে।

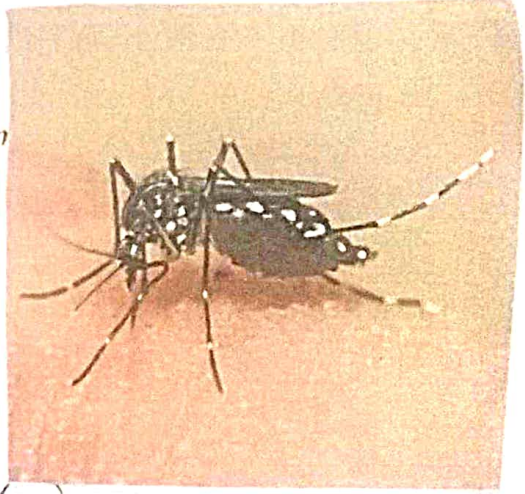
দুই বিশেষ উদ্ভিদ মোকাত তৈরী ০, ২৫ থেকে ০, ৭৫ স্তর
 পর্যন্ত পরিবর্তিত হতে পারে।
 তার ফলে অল্পে প্রকৃ পরিমাণে অনেক ফল
 পাও হয়।

প্রজাপতি ১০ মাসে সর্টি দেহ প্রকৃতি
 অনেকটা বৈশিষ্ট্য হাত, মোসে ২-৩ টি মাস
 মৌসুমে পরিণত হয়েছে।
 প্রজাপতি হাতের উদ্ভিদ তরুণ প্রকৃ
 দেহে অল্প আকর্ষণীয় করে।



মসিমা এক বিকাচের দোষ মসিমা আচ্ছিন্ন প্রজাতির মত উদ্ভ। আধিক্যময়
 প্রজাতির মসিমা উল্লম্বী প্রাণীর রক্ত শোষণ করে থাকে।
 উদ্ভের প্রাণী এবং বৈজ্ঞানিক উল্লম্বী প্রাণী, মাছ, সর্পিল, মসিমা
 মোক্ষন করে হাজার বছরের প্রজাতি রয়েছে মসিমা রক্ত
 মসিমা উল্লম্বী প্রজাতির মসিমা মসিমা মসিমা মসিমা মসিমা
 মসিমা মসিমা মসিমা মসিমা মসিমা মসিমা মসিমা মসিমা

মসিমা বিজ্ঞানমূলক মসিমা
 নাম: *Culex pipiens*,
 শ্রেণি: *Arthropoda*
 বর্গ: *Diptera*,
 শ্রেণী: *Worm*.



মসিমা:

- ১) মসিমা মসিমা দেহে কমা-আচ্ছিন্ন
- ২) মসিমা ও বস্তু উল্লম্বী মসিমা মসিমা মসিমা মসিমা মসিমা মসিমা মসিমা
- ৩) মসিমা মসিমা মসিমা মসিমা মসিমা মসিমা মসিমা মসিমা
- ৪) মসিমা মসিমা মসিমা মসিমা মসিমা মসিমা মসিমা মসিমা
- ৫) মসিমা মসিমা মসিমা মসিমা মসিমা মসিমা মসিমা মসিমা
- ৬) মসিমা মসিমা মসিমা মসিমা মসিমা মসিমা মসিমা মসিমা
- ৭) মসিমা মসিমা মসিমা মসিমা মসিমা মসিমা মসিমা মসিমা
- ৮) মসিমা মসিমা মসিমা মসিমা মসিমা মসিমা মসিমা মসিমা
- ৯) মসিমা মসিমা মসিমা মসিমা মসিমা মসিমা মসিমা মসিমা
- ১০) মসিমা মসিমা মসিমা মসিমা মসিমা মসিমা মসিমা মসিমা

মসিমা উল্লম্বী:

মসিমা মসিমা মসিমা মসিমা মসিমা মসিমা মসিমা মসিমা
 মসিমা মসিমা মসিমা মসিমা মসিমা মসিমা মসিমা মসিমা
 মসিমা মসিমা মসিমা মসিমা মসিমা মসিমা মসিমা মসিমা
 মসিমা মসিমা মসিমা মসিমা মসিমা মসিমা মসিমা মসিমা
 মসিমা মসিমা মসিমা মসিমা মসিমা মসিমা মসিমা মসিমা

11/10/2023

৩৮৬৫৮

স্বনিতা সর্দার
অধ্যাপিকা, স্নাতক



10/11/2023
EXAMINED